

mitjana. En aquest cas una de cada tres supera les 5 ha, diferència que palesa la importància que hi assolix el terreny forestal que ha anat augmentant a mesura que s'han abandonat les terres de labor. Amplis espais de terres sense conrear estan coberts d'una atapeïda herba. Les suaus muntanyes, que encara conserven empremtes d'anteriors ocupacions, estan poblats de pins garriguencs, acompanyats d'oms i carraques.

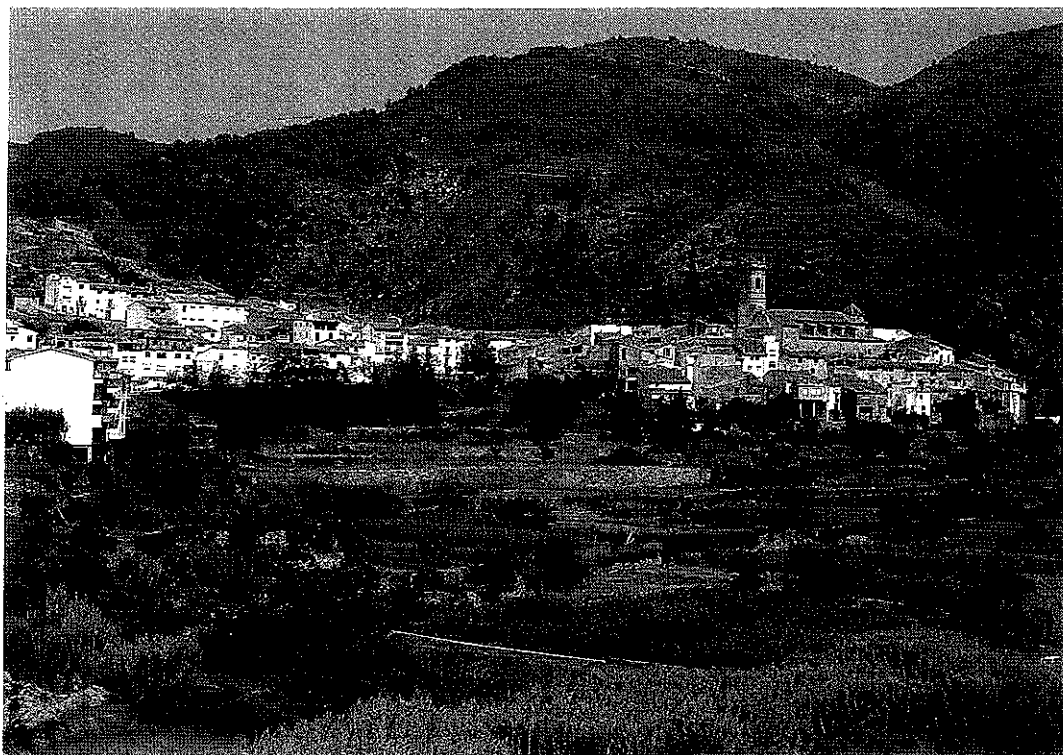
La indústria sempre ha estat irrellevant. A les darreries del segle XVIII alguns veïns es dedicaren a teixir llenços. En el segle XIX l'activitat manufacturera fou a menys. A mitjan segle XX dos molins fariners molien els cereals que es produïen en les prop de 1.500 ha. En data recent ha fracassat el projecte de constituir-hi una societat agrària de transformació dedicada a l'explotació fustera. En aquest estat de coses, la població ha hagut de decidir entre ocupar-se d'una agricultura cada vegada més extensiva i mecanitzada o l'emigració. La major part ha optat per aquesta última solució. L'emigració s'ha dirigit a Barcelona i la seua àrea metropolitana i a la Plana. En 1646 tenia 68 cases habitades. A la fi del segle XVIII hi havia 150 veïns (uns 700 habitants) i un segle després més d'un miler d'habitants. Assolí el màxim demogràfic el 1877 amb 1.408 h, dels quals al voltant de 500 vivien escampats pel terme. A partir de llavors el cens es redueix: 1.333 hb el 1887, 1.063 el 1897. Durant la primera meitat del segle XX la població es mantingué amb lleugeres oscil·lacions entre els 1.000 i els 1.100 hb. En aquest període, el poblament dispers mantingué certa importància, tal com ho testimonia el gran nombre de masos escampats pel terme municipal. Alguns d'ells tenien escola i tot. En la dècada dels 30, a més de les aules del nucli principal, hi havia unes altres a *San Bartolomé*, *San Vicente* i *Santa Ana*. Aquesta últi-

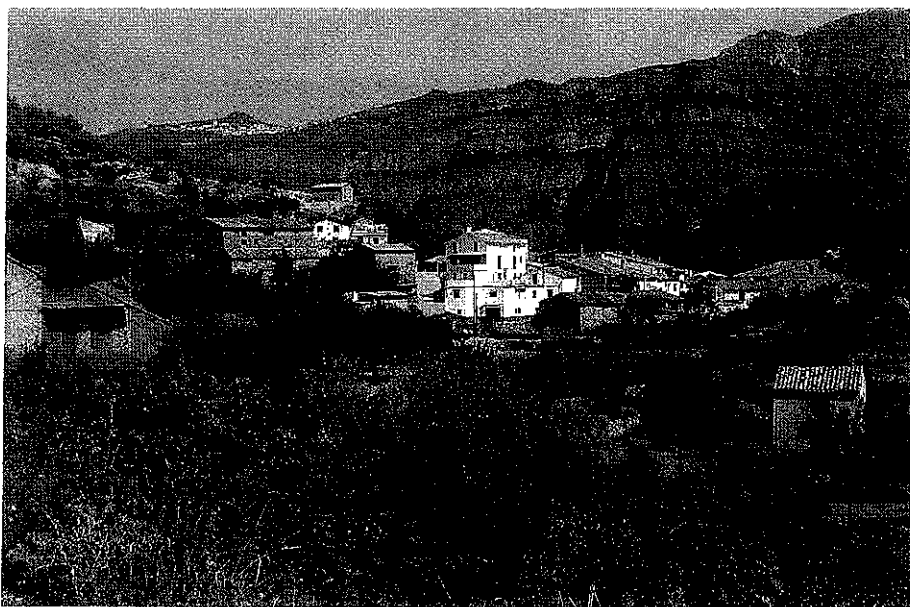
ma arribà a tenir una matrícula de 72 alumnes. Des de 1950 el cens s'hi redueix amb rapidesa. L'emigració hi buidà masies, camps, tancà cases i aules. A la fi de la dècada dels 60 l'activitat escolar es concentrà a Zucaïna. Els 238 habitants censats el 1991 resideixen a la capital municipal perquè s'han abandonat les últimes masies que quedaven habitades fins fa poc. Minva la població jove i augmenta la d'edat avançada. Una de cada tres persones ja ha fet l'edat de jubilació i això es tradueix en l'escassa vitalitat dels efectius. Entre 1985 i 1989, les defuncions (21) han duplicat els naixements (12). Durant l'estiu i en no pocs caps de setmana tornen al poble part dels emigrants o els seus fills que han conservat la vivenda familiar. De la importància que arriba a tenir aquest reflux en dona compte el gran nombre de residències secundàries: 242, el 66,6% del total, segons el cens de 1991. En breu, la capacitat d'acollida es veurà incrementada amb una hospederia que està construint-s'hi al costat de l'església, en uns terrenys propietat de l'ajuntament.

### Ludiente

Només entrar al terme de Ludiente, les ribes del riu Villahermosa s'eixamplen i donen lloc a una menuda planura amb bones terres per al conreu, on s'assenten els caserius més importants i poblats: *Giraba de Arriba* i *Giraba de Abajo*. A partir d'ací, el llit del riu es fa cada vegada més estret i s'encaixa profundament en les moles cretàcies de *las Herrerías* (880 m), *Benachera* (824 m), a la serra del Cabezo de clara direcció ibèrica, i la mola d'*Atalaya II* (860 m) que queda a la seua esquerra on dominen les formes subtabulars i el relleu pesant. Des dels seus cims fins al fons de la vall se salven desnivells de quasi 400 metres. En el poble el riu descriu un

Ludiente.





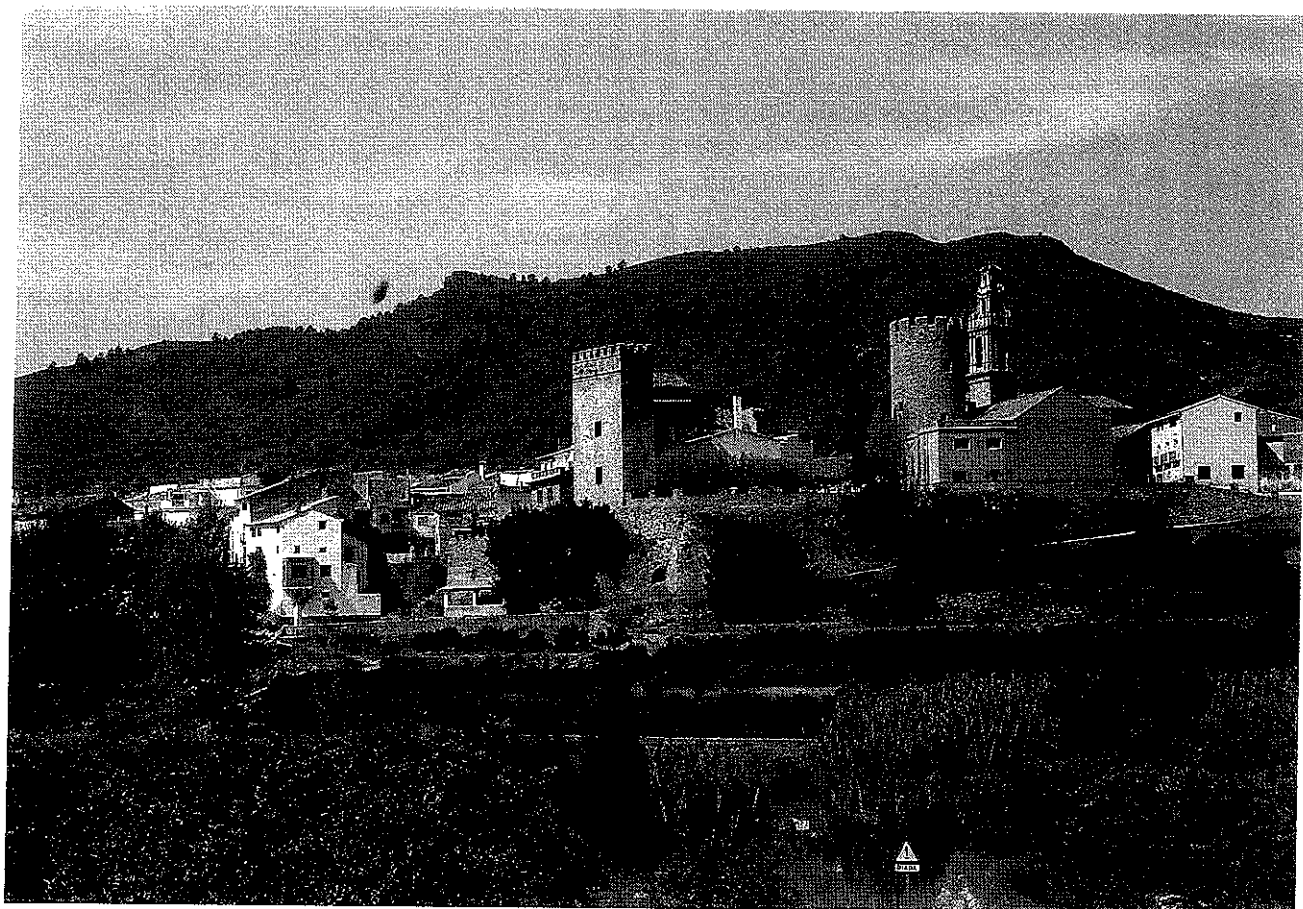
Las Girabas. Ludiente.

angle de 90°. Després de circular en direcció O-E, al límit amb el terme d'Argelita, entra en contacte amb materials juràssics que l'obliguen a fer un últim esforç erosiu i llaura un profund canó càrstic. En el seu recorregut el riu divideix el terme en dues parts aproximadament iguals en extensió, dominades per morfoestructures de grans blocs cretacs, que han estat subdividits per fractures tallades pel Villahermosa i els barrancs d'Hondo i de Santa Ana. Tots dos recorren a orient i occident àmplies zones sembrades de masies, ja abandonades: del *Molar*, *Vicenta*, *Artijueta*, *Masilla*, *Crevada*, *Ingleros*, *Benito*, *los Moros*, etc. Aquesta última a 10 km del nucli principal albergà 78 habitants a mitjan segle i tenia escola.

Les majors terres de conreu ocupen el fons de la vall. Les aigües del riu, canalitzades mitjançant séquies (la Perola, la Mayor, los Majuelos, etc), fertilitzen una menuda horta que, segons les estadístiques agràries, té 65 ha distribuïdes entre Ludiente i las *Girabas*. En un altre temps les terres de regadiu hi ocupaven una superfície més gran, superfície que ha anat minvant avant les successives riuades i l'emigració. Blat, panís i creïlles eren les collites principals de les quals s'obtenien uns rediments més elevats que en el secà. Ara com ara, l'horta ofereix una imatge bigarrada, fruit d'un intens aprofitament i de la gran varietat d'espècies conreades. L'associació més freqüent és la de conreus en una mateixa parcel·la que, d'aquesta manera, apareix ocupada permanentment. La collita es destina primordialment al consum familiar i tan sols deixa una mínima part per a la venda en el mercat local. La superfície del secà duplica la del regadiu. Les seues 135 ha són, tanmateix, una mínima expressió de les terres que arribà a ocupar. Menuts terratges al voltant de les masies es distribuïen pel terme. La major densitat agrícola s'aconseguia a esquena del poble, a les suaus pendents que s'estenen des del caseriu fins a arribar quasi al cim de l'Atalaya II. El secà era predominantment herbaci; cereals i conreus farratgers hi ocuparen més de 700 ha. L'èxode rural ha

reduit aquella superfície a poc més de 20 ha i ha significat la pèrdua d'importància de l'activitat ramadera, estretament relacionada amb el poblament dispers. En l'actualitat el predomini correspon als conreus arboris, entre els quals destaquen l'olivar i l'ametler, de recent introducció. El primer ocupa 36 ha principalment als vessants abancalats que des del barranc de Santa Ana escalen els suaus pendents de *la Benachera*, quasi fins a la mateixa cresta (824 m) i les hortes de les *Girabas*. L'ametler, que abraça 38 ha, està més dispers. Amb l'abandó d'amplis espais conreats, els matolls i els pins han colonitzat les velles terres llaurades. El matosar (garriga mediterrània), que ocupa una superfície major en la meitat oriental del municipi, tradicionalment s'utilitzava com a combustible als forns de pa i a les fàbriques de l'Alcora i Onda. Per un altre costat, la meitat occidental és domini d'una gran massa forestal que només es veu interrompuda per diminuts terratges que s'estenen al voltant de les masies abandonades.

Ludiente no té, ni ha tingut en el passat, activitat industrial. Davant la falta d'alternatives a l'activitat agropecuària de subsistència, el treball agrari en l'exterior era l'única possibilitat d'obtenir alguns ingressos monetaris. Com en altres municipis del Millars-Villahermosa, part de la població eixia a la recerca d'algun jornal. Era freqüent passar dues o tres setmanes a Castella col·laborant en la sega, en estiu anaven a les terres altes d'Aragó, a la verema a Catalunya; en hivern, alguns se n'anaven a la Plana per a la recol·lecció de cítrics. Als primers símptomes d'industrialització, l'emigració temporal es féu permanent. L'èxode s'intensificà des de la dècada dels 50. L'emigració no hi és un fenomen nou, perquè ja s'hi donava des mitjan segle XIX. A grans trets, l'evolució demogràfica és la següent: 48 cases (uns 250 hb) a començament del segle XVI que n'esdevingueren uns 80 en el segle XVIII. A la fi del set-cents, el 1787, el cens superava el mig miler (588 hb) que es duplicaren 50 anys després. La xifra més alta s'assoleix el 1860 amb 1.403 habitants. D'ençà



Argelita.

el descens ha estat quasi ininterromput. En 1910 hi havia 1.220 habitants, el 1960 en quedaven la meitat (659 hb). La població actual és de 265 hb, però durant l'estiu i els caps de setmana pot ser que hi haja un miler o més de persones perquè de 363 vivendes que té el municipi, 230 (el 63,3%) són residències secundàries.

A conseqüència de l'avançada edat de la població (el 38% ja ha fet l'edat de jubilació), el creixement vegetatiu és negatiu. En el quinquenni 1985-89 tan sols s'hi enregistraren 2 naixements respecte a 16 defuncions. Quasi la meitat de la població viu a les dues *Girabas*, la d'*arriba* i la d'*abajo* (133 persones segons el Nomenclàtor de 1986) que són els únics masos que romanen habitats. Fa tres dècades l'hàbitat dispers era molt més dens. En 1950 hi havia més de mig miler de persones repartides pel terme municipal. A les dues *Girabas* s'afegien una trentena de masies o agrupacions d'aquestes, destacant les de *Benachera* i *los Moros*. L'assistència mèdica corre a càrrec del facultatiu que atén la població del Castillo de Villamalefa. Els xiquets i xiquetes cursen la primera etapa de l'EGB en el col·legi públic de la localitat i per a la segona etapa s'han de traslladar a Lluçena.

Com en l'hàbitat dispers, la població activa que resideix al nucli cabdal és majoritàriament agrària. Els treballadors d'un taller familiar de ferreteria i un parell d'obriers de la construcció són els únics representants

del sector secundari. El dels serveis està integrat per menuts comerciants locals: botigues de comestibles, bars, un transportista, els empleats de la caixa rural, etc. Les cases presenten bon aspecte; en moltes d'elles destaca la portalada en arc de mig punt de senzilles dovelles. El casc urbà s'estén entre les dues esglésies. La més antiga data del segle XVI i, malauradament, s'utilitza com a magatzem. El desplaçament del poblat i el creixement demogràfic del XVIII foren la causa que s'hi construïra un altre temple parroquial. La nova església, dedicada a la Nativitat de la Verge, és d'una sola nau, sense creuer ni cúpula, amb capelles en els contraforts. En l'interior es conserven restes d'un retaule del segle XVI procedent segurament de l'altar major del primitiu temple. Als afores del poble es dreça l'ermita de la Verge del Pilar, del segle XVIII, molt rústica.

#### Argelita

Al límit amb Ludiente pel sud es troba el terme d'Argelita (15,36 km<sup>2</sup>), on s'arriba seguint la carretera que s'hi ha obert recentment. Són també municipis veïns: Lluçena (NE), Fanzara (E), Vallat (S) i Toga (O). En iniciar l'últim tram, el riu Villahermosa llaura un espectacular tall que descriu un gir de 90°. A la riba dreta, la Muela (748 m) ha quedat configurada com un bloc aïllat de parets verticals que s'assembla a una fortalesa inexpugnable per la qual cosa fou elegit per erigir-